

VIDEOSPIEL GESCHICHTEN

Persönliche Geschichten über Videospiele

<https://www.videospielgeschichten.de>



Das Atari 2600 Plagiat „Atlanta Jode“

André Eymann am Freitag, dem 13. März 2015

Im Februar 2002 hatte mir ein Leser freundlicherweise eine Atari 2600 Konsole angeboten. Er kaufte das Gerät zuvor in einem Elektro-Discountladen in München. Die Verkäuferin erzählte ihm, die Konsole würde aus einem alten Lagerbestand stammen. Umso überraschter war ich, was mir einige Tage später für den Preis von 17,90 Euro plus Versandkosten nach Hause geschickt wurde.

Auf dem Karton stand „Video Computer Console – 2600 – Compatible“. Daneben befand sich ein runder Aufkleber mit der Beschriftung „32 Built-In“. Die Abbildungen auf der Vorderseite der Verpackung zeigten eine Atari 2600 Junior Konsole mit einem Atari-Joystick. Nur das Wort „Atari“ war nirgends zu lesen. Nach dem Auspacken war schnell klar, dass ich keineswegs eine echte Atari-Konsole in den Händen hielt. Es handelte sich vielmehr um ein (zumindest auf den ersten Blick gelungenes) Imitat der Atari 2600 Junior Konsole, die von 1984 bis 1991 produziert wurde.

Auf dem Gehäuse war ein Aufkleber befestigt, der den Hinweis „For Atlanta Jode Munchen Germany“ trug. Sofort forschte ich im Internet nach diesen Hinweisen, fand aber nichts. Fortan beschloss ich der Konsole den Namen „Atlanta Jode“ zu geben.



Die Vorderseite der Verpackung des Atlanta Jode. (Bild: Michael Arnold)



Die Rückseite der Verpackung des Atlanta Jode. (Bild: André Eymann)

Viele Unterschiede

Auf den zweiten Blick konnte ich viele kleine Unterschiede zum Original erkennen. So fehlt der Atari-Schriftzug auf der Gehäuseoberseite, die Farben der (viel zu kurz geratenen) Farbleiste unter dem Schriftzug „2600“ stimmen nicht mit den Original überein und die eigentliche Betriebsleuchte besteht lediglich aus einem rot lackierten Stück Plastik.



Falsches Logo, falsche Farben. (Bild: André Eymann)



Auch hier alles gefälscht: normalerweise ist die (echte) Power LED in den typischen Farbstreifen von Atari eingefasst. (Bild: André Eymann)

Auf der Konsolen-Rückseite hinten links befindet sich ein Taster, den es bei der echten Atari-Konsole nicht gibt. Leider wird seine Funktion im beigefügten (englischsprachigen) Handzettel nicht erwähnt. Wie sich aber beim Test herausstellte, können mit diesem Taster die 32 eingebauten Spiele angewählt werden. Beim Original Atari 2600 Junior werden die 32 verschiedenen Spiele des Moduls „32 in 1“ der Reihe nach durch das Betätigen des ON/OFF-Schalters angewählt.



Der Taster auf der Rückseite der Konsole. (Bild: André Eymann)



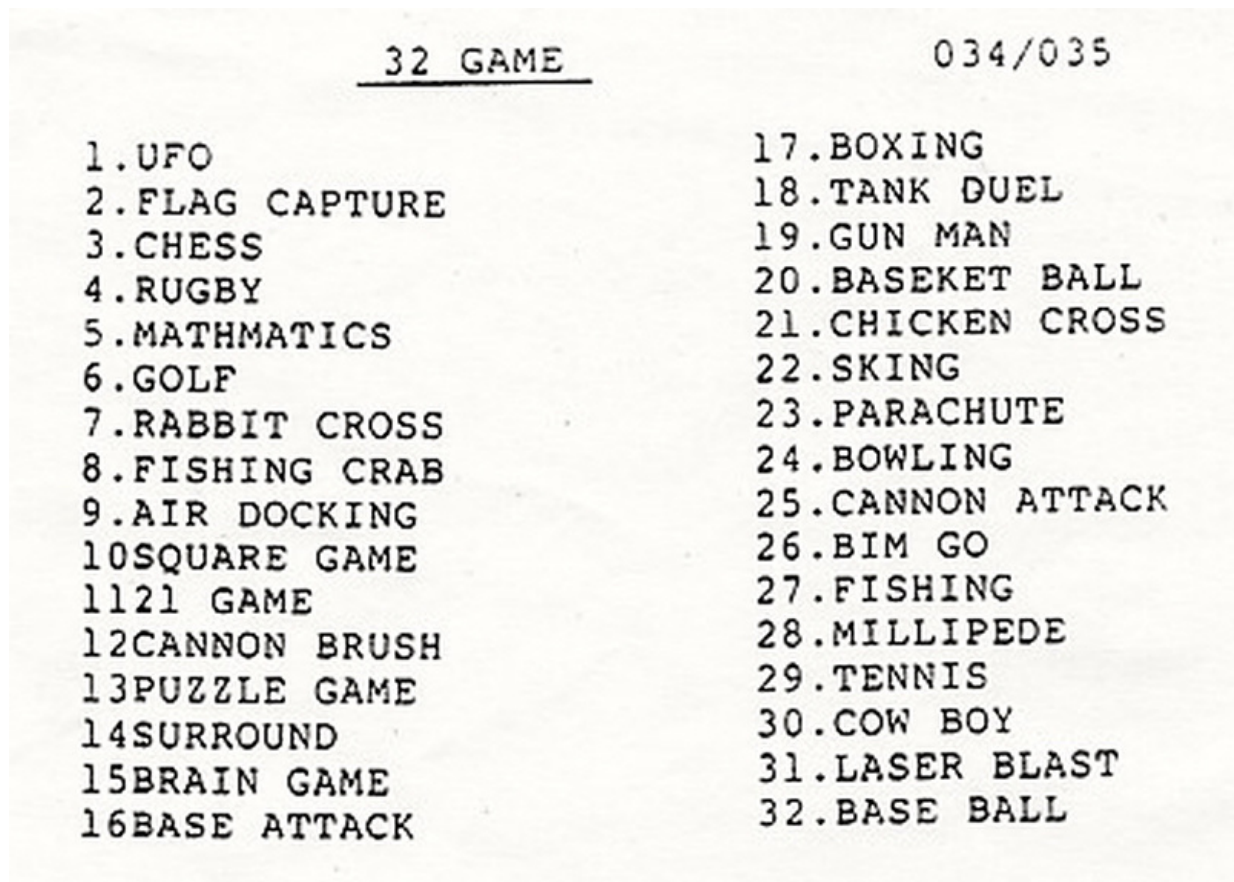
Die Anschlüsse der Konsole auf der Rückseite. (Bild: André Eymann)

Als weiteres Zubehör befanden sich zwei Joysticks (Atari CX40 Imitate) und ein Netzteil (9 Volt, 500mA) im Karton. Ebenfalls im Karton befand sich eine Antennenweiche, mit der man schnell zwischen der Konsole und dem Antenneneingang umschalten kann.

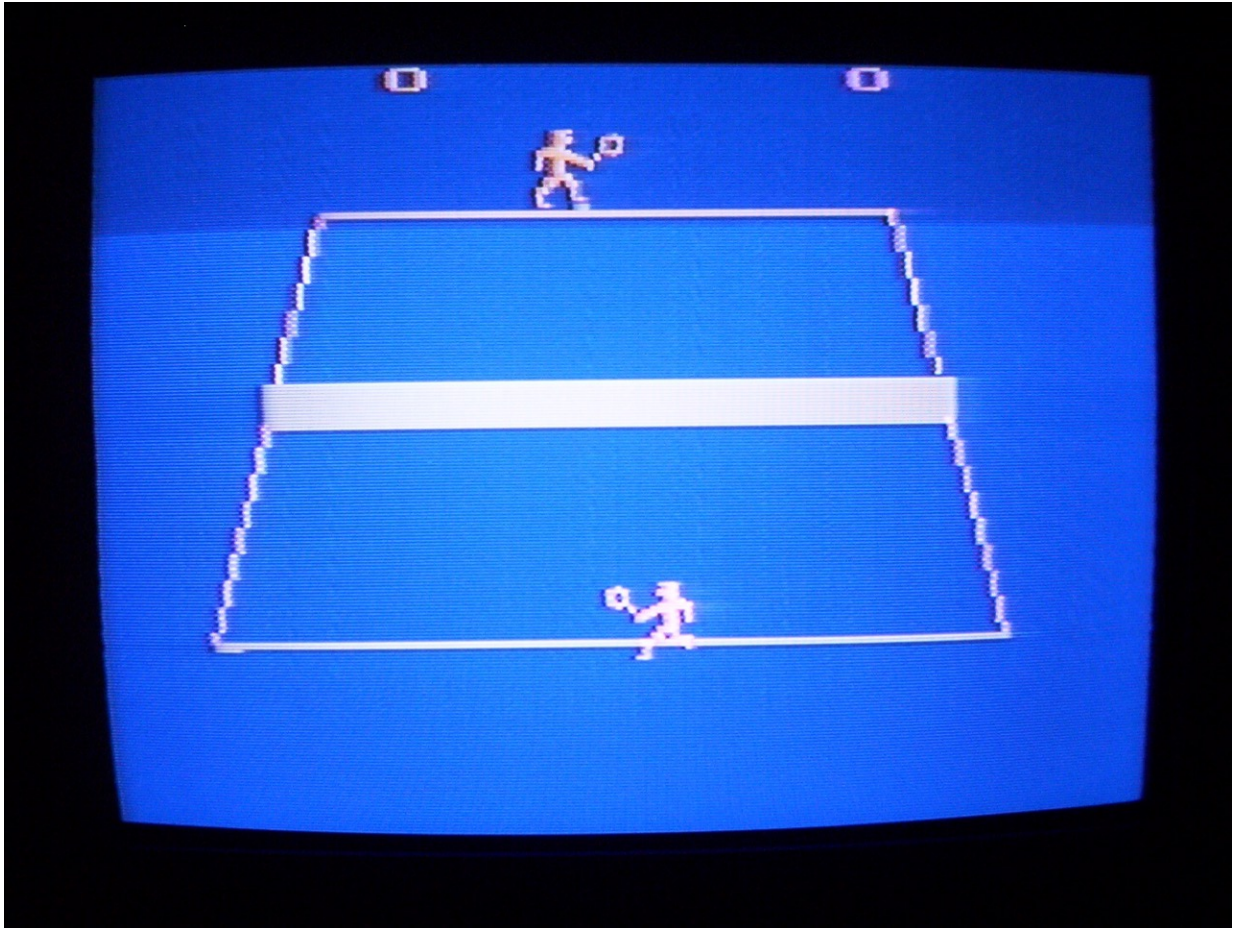
Von Fishing Derby zu Fishing Crab

Bei den 32 eingebauten Spielen, die man sofort nach dem Einschalten anwählen kann, handelt es sich um bekannte Atari- und Activision-Klassiker, die in der beigefügten Beschreibung zum Teil andere Titel haben.

Durch die Umbenennung einiger Titel wurde beispielweise aus Activisions Stampede das Spiel Cow Boy. Ataris Outlaw wurde zu Gun Man und aus Activisions Fishing Derby wurde Fishing Crab. Letzteres entsprach allerdings nicht der Originalversion.



Die Liste aller eingebauten 32 Spiele des „Atlanta Jode“. Inklusive Schreibfehler. (Bild: André Eymann)



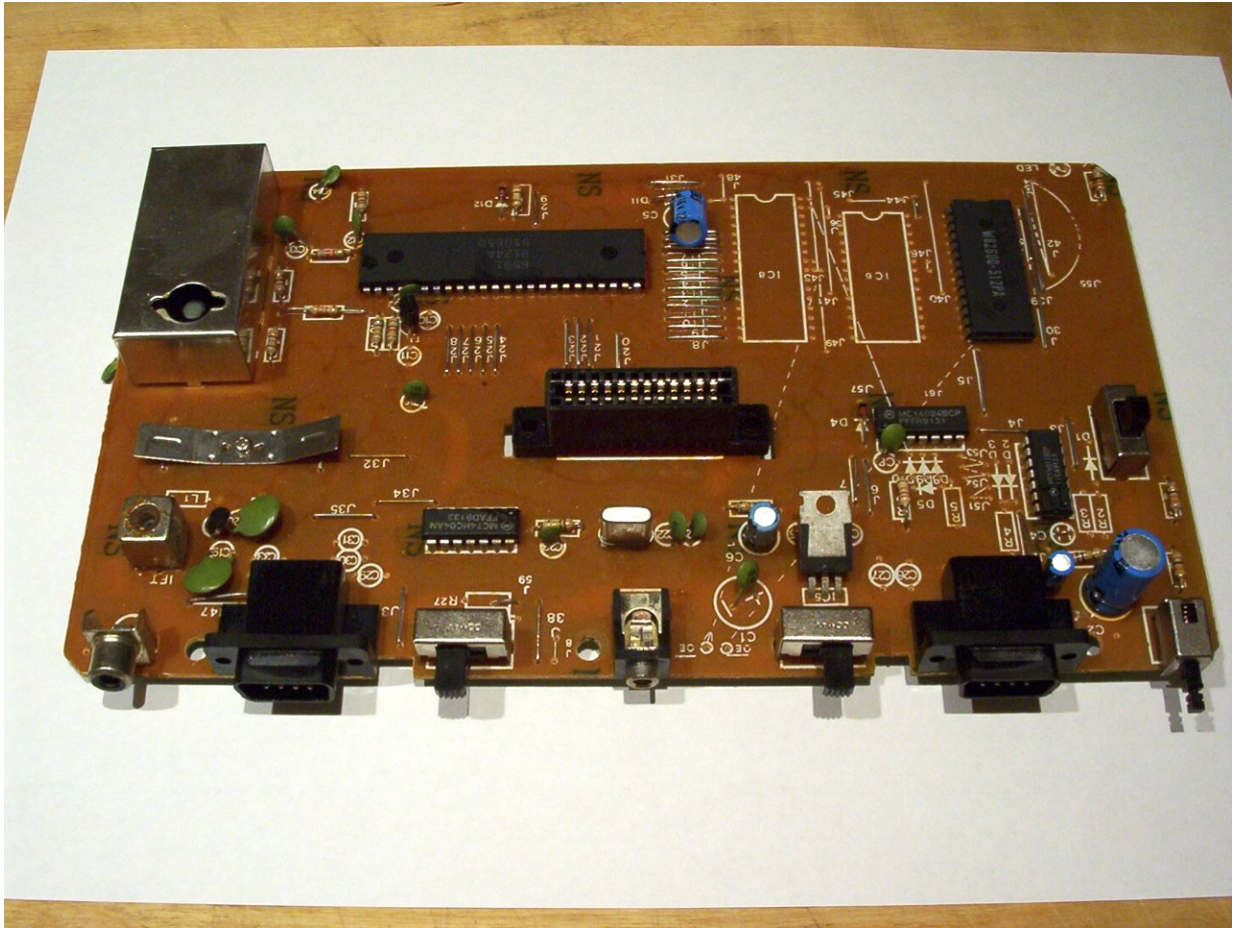
Activision Tennis ohne Activision Logo. (Bild: André Eymann)

Nachdem die Konsole angeschlossen war, konnte es sofort losgehen. Da es sich bei den meisten Spielen um Zwei-Spieler-Versionen handelt, kommt so schnell keine Langeweile mehr auf. Bei der eingebauten Version von Tennis beispielsweise handelt es sich um das Original von Activision Tennis und nicht um Ataris Real Sports Tennis. Das Logo von Activision wurde allerdings vollständig entfernt.

Die „Atlanta Jode“ Konsole konnte zusätzlich zu den 32 eingebauten Spielen auch handelsübliche Atari Spielmodule verwenden. Somit war beim durch den Kauf des günstigen Plagiats in der Lage alle „echten“ Cartridges nutzen zu können.

Blick unter die Haube

Der Blick ins Innere gibt leider auch keinen weiteren Aufschluss darüber, wer die Konsole gebaut hat, wann sie gebaut wurde oder woher sie stammt. Es ist aber wahrscheinlich, dass sie, wie viele andere Videospiele-Imitate, in Asien produziert wurde. Auffällig sind die zwei unbestückten IC-Plätze oben rechts auf der Platine.



Die Platine des „Atlanta Jode“. (Bild: André Eymann)



Ein Imitat des legendären CX40. (Bild: André Eymann)

Ein besonderes Augenmerk verdienen auch die beiden mitgelieferten Joysticks, bei denen es sich um Kopien von Ataris „CX40“ Modellen handelt. Anders als beim Original, fehlt hier die gelbe Färbung des kreisrunden Einsatzes für den Stick.

Ebenso entspricht das Netzteil der Konsole einem Standardadapter ohne Atari-Logo.

Falls jemand von euch im Besitz dieser Konsole sein sollte, bin ich für jeden Hinweis dankbar. Vielleicht können wir so gemeinsam ein wenig Licht in die Vergangenheit des „Atlanta Jode“ bringen. Weitere Hinweise können einfach als Kommentare an diesem Beitrag hinterlassen werden.

Weitere Fotos



Direkt auf die Konsole geklebt: Bezeichnung und Empfänger. (Bild: André Eymann)



Die Rückseite der Konsole. In großen Zahlen steht dort „2600“ geschrieben. (Bild: André Eymann)

- Always turn the POWER switch OFF before inserting or removing a game cartridge.
- Don't expose the console, controllers, or cartridges to extreme heat.
- Keep liquids away from the cartridge slot.
- Use of any AC Power Adaptor other than the one designed for use with your 2600 can damage the electronic parts of the system.
- Clean the exterior parts of the console with a soft, slightly damp cloth.

**In order to keep your 2600
in good working condition,
please note the following:**

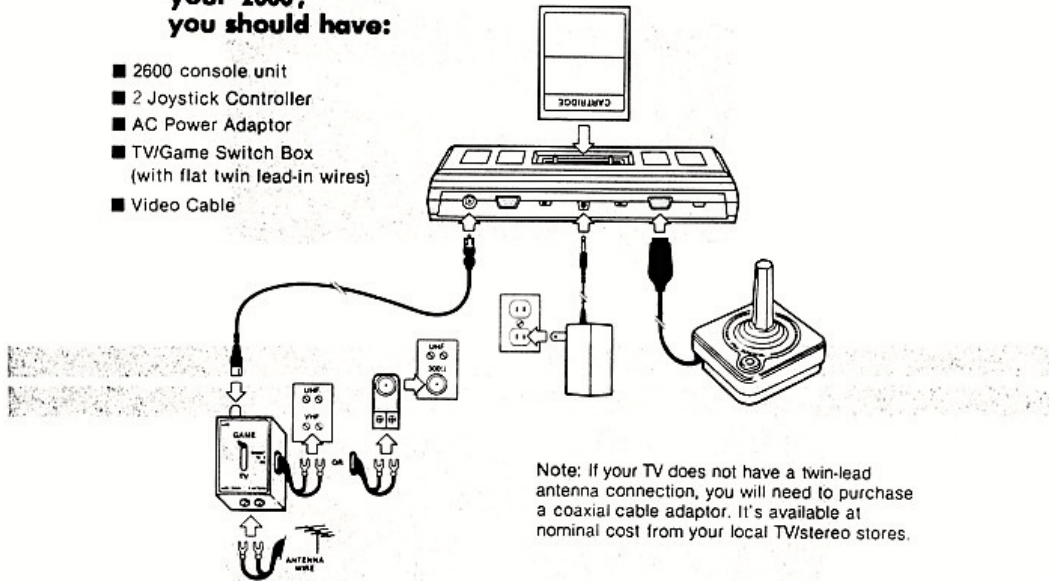
2600



Der beigelegte Handzettel, Vorderseite. (Bild: André Eymann)

**When you unpack
your 2600,
you should have:**

- 2600 console unit
- 2 Joystick Controller
- AC Power Adaptor
- TV/Game Switch Box
(with flat twin lead-in wires)
- Video Cable



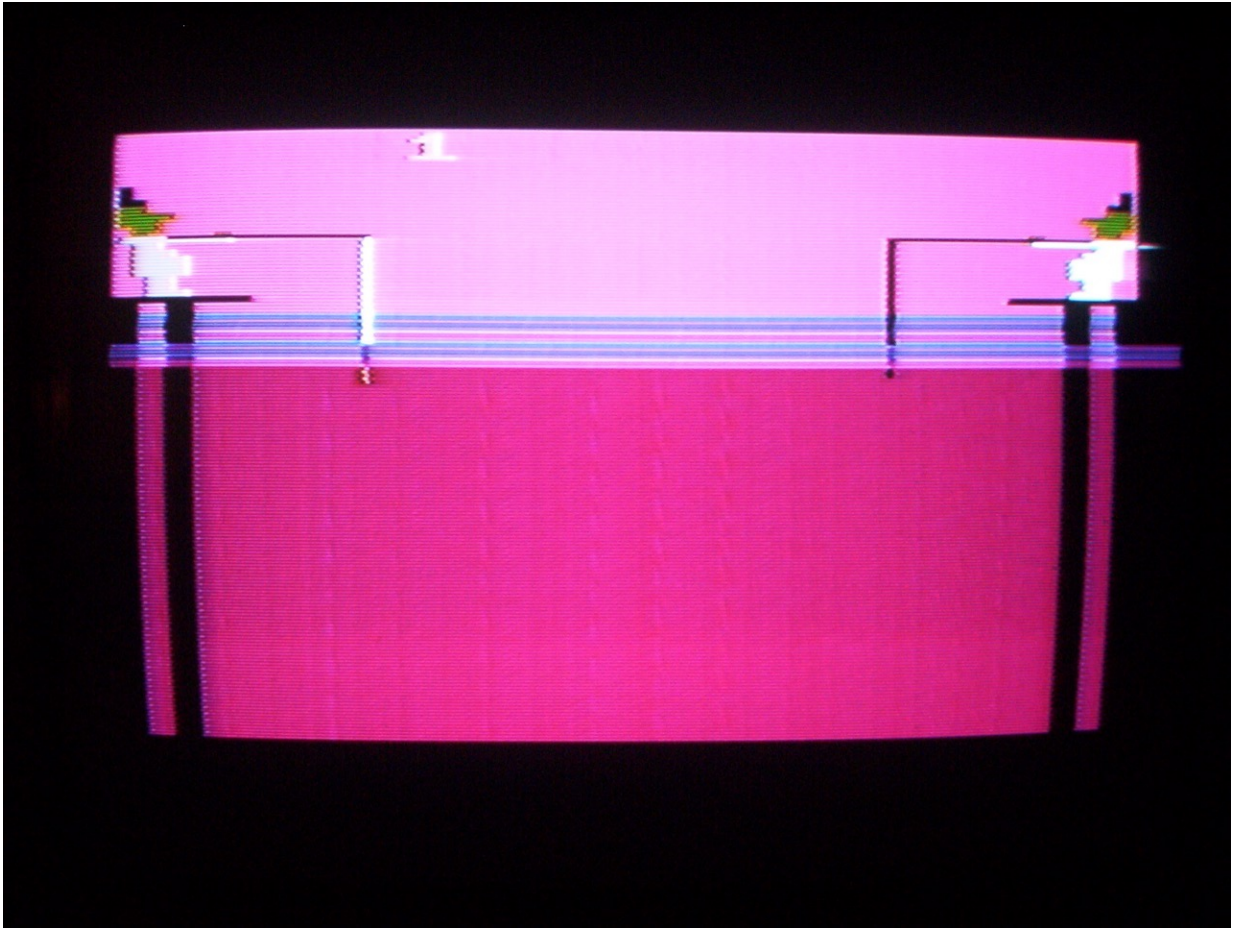
Note: If your TV does not have a twin-lead antenna connection, you will need to purchase a coaxial cable adaptor. It's available at nominal cost from your local TV/stereo stores.

2600 Step-By-Step Installation

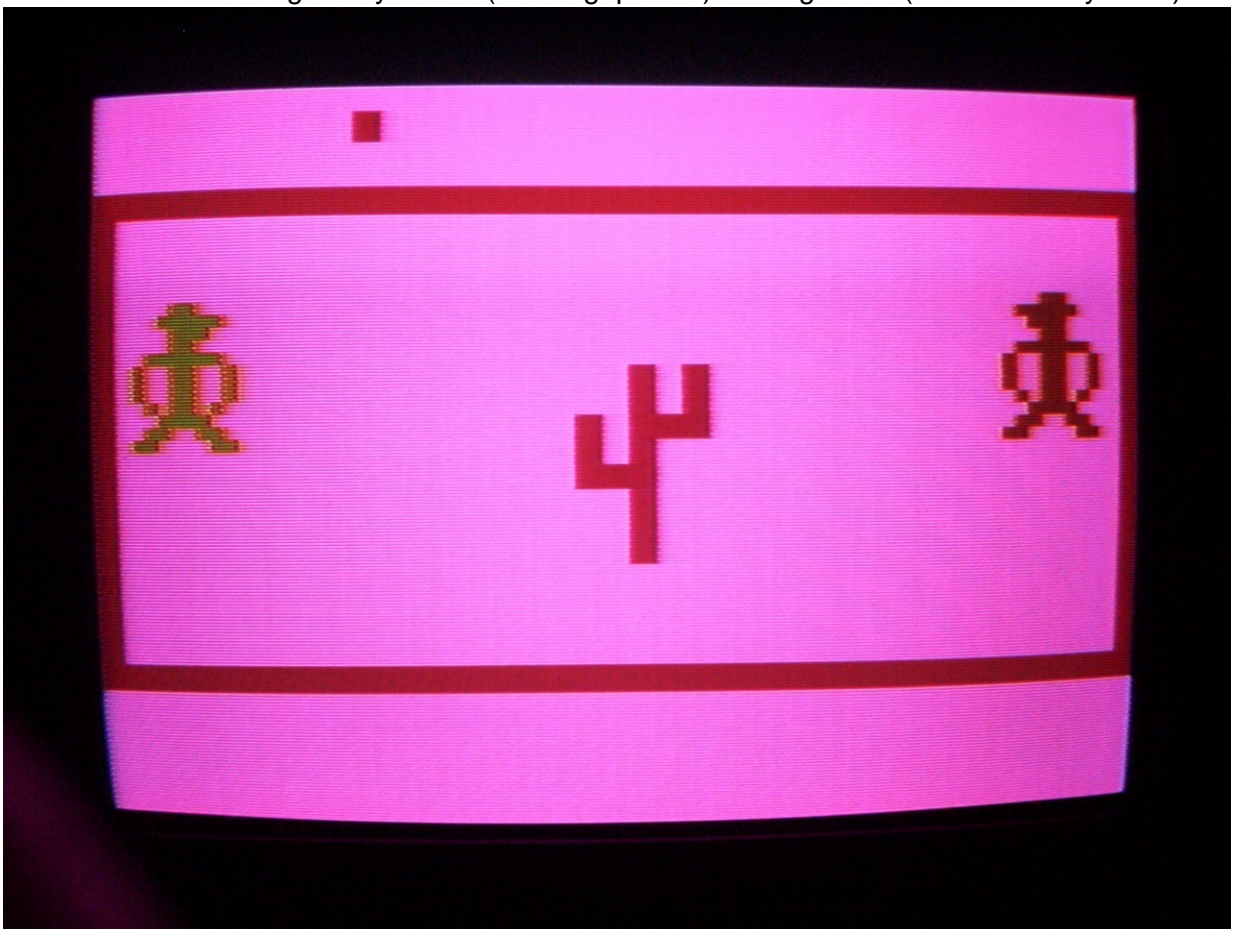
1. A flat screwdriver is all you will need to install the TV/GAME SWITCH BOX. Look at the back of your TV set and note which antenna configuration you have: flat, twin-lead VHF (two screws) or round coaxial cable (short round screw):
 - a. Standard VHF: Disconnect your VHF antenna cable from the TV and attach it to the TV side of the switch box. Connect the switch box antenna to the VHF screws on the TV.
 - b. Coaxial cable: Disconnect your antenna cable from the TV set. Attach the flat switch box antenna to the two screws on the cable adaptor, then plug the adaptor onto the round VHF screw on the TV.
 - c. Slider switch: Connect the switch box same as either (a) or (b) above, then set the switch to the side marked "300 ohm" or "300Ω".
2. The switch box lets you change from game mode to normal TV reception, without having to remove the box each time*. Simply move the switch to "GAME" to play, and remember to return the switch to "TV" before watching television.
3. Plug the fluted end of the VIDEO CABLE into the game console; plug the straight end into the GAME side of the switch box.
4. Plug the round end of the AC POWER ADAPTOR into the power jack on the game console; plug the square end of the power adaptor into a regular wall socket.
5. Plug the JOYSTICK into the "Left Controller" port.
6. Set the "TV TYPE" switch to "Color" or "BW" (Black and White).
7. Insert a game cartridge into the cartridge slot in the center of the console. Make sure it's firmly seated, but DO NOT FORCE IT.
8. Turn on the TV; set it to channel 3
9. Switch on the game console POWER. Always turn the console power OFF when inserting or removing a game program cartridge.

*If you have coaxial house antenna, you'll have to disconnect the switch box adaptor and reconnect your antenna to the back of the TV before watching television.

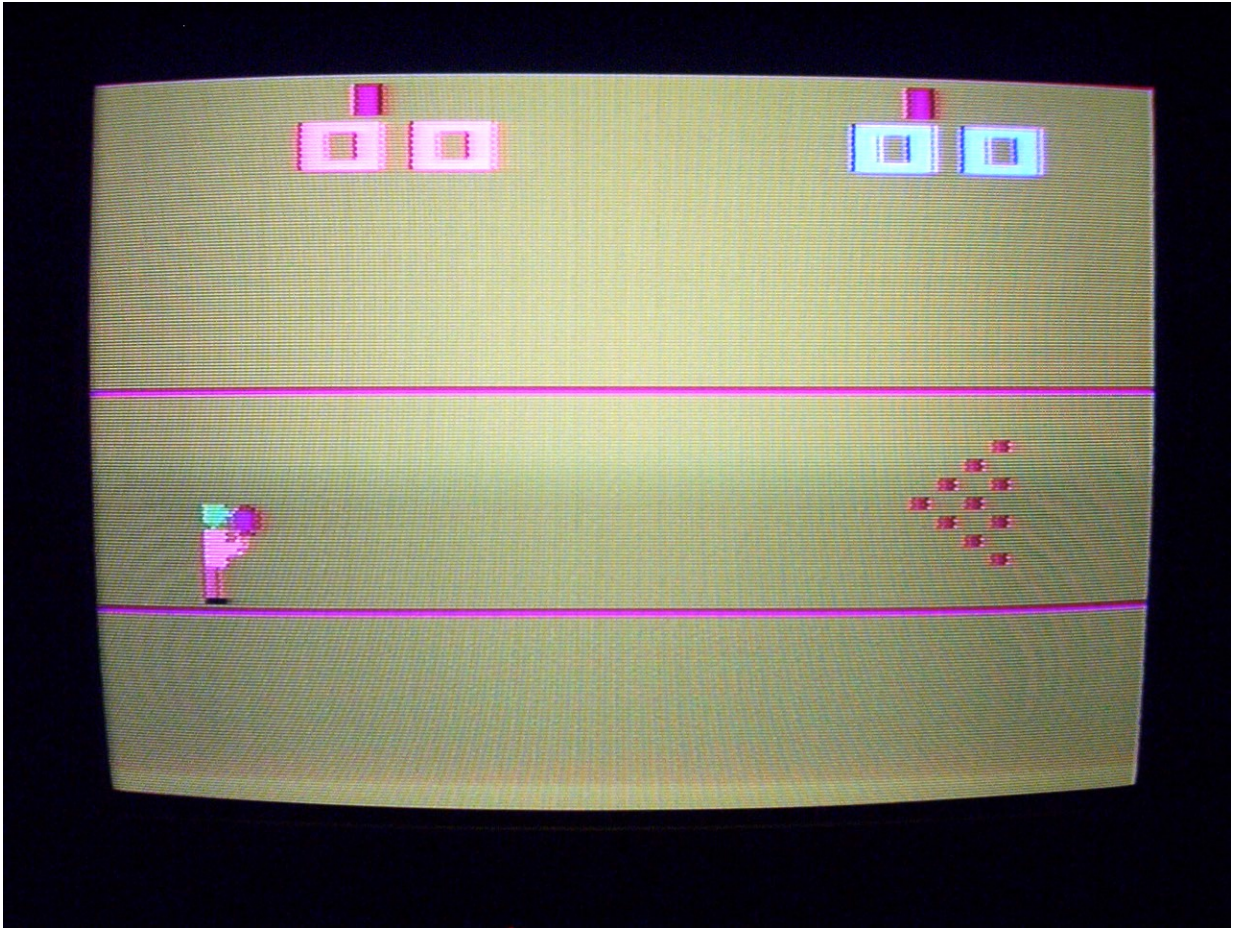
Der beigelegte Handzettel, Rückseite. (Bild: André Eymann)



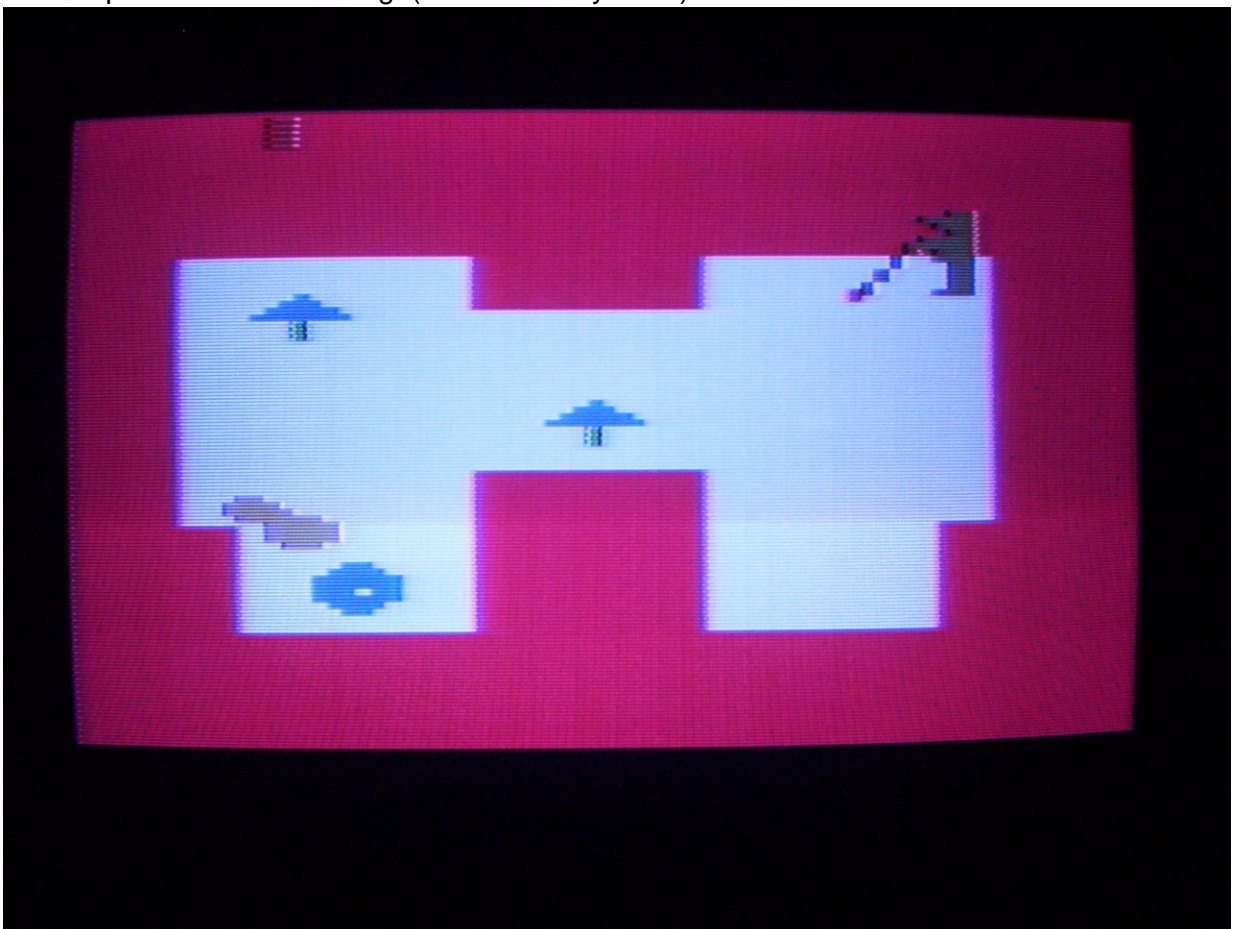
Aus Activisions Fishing Derby wurde (das angepasste) Fishing Crab. (Bild: André Eymann)



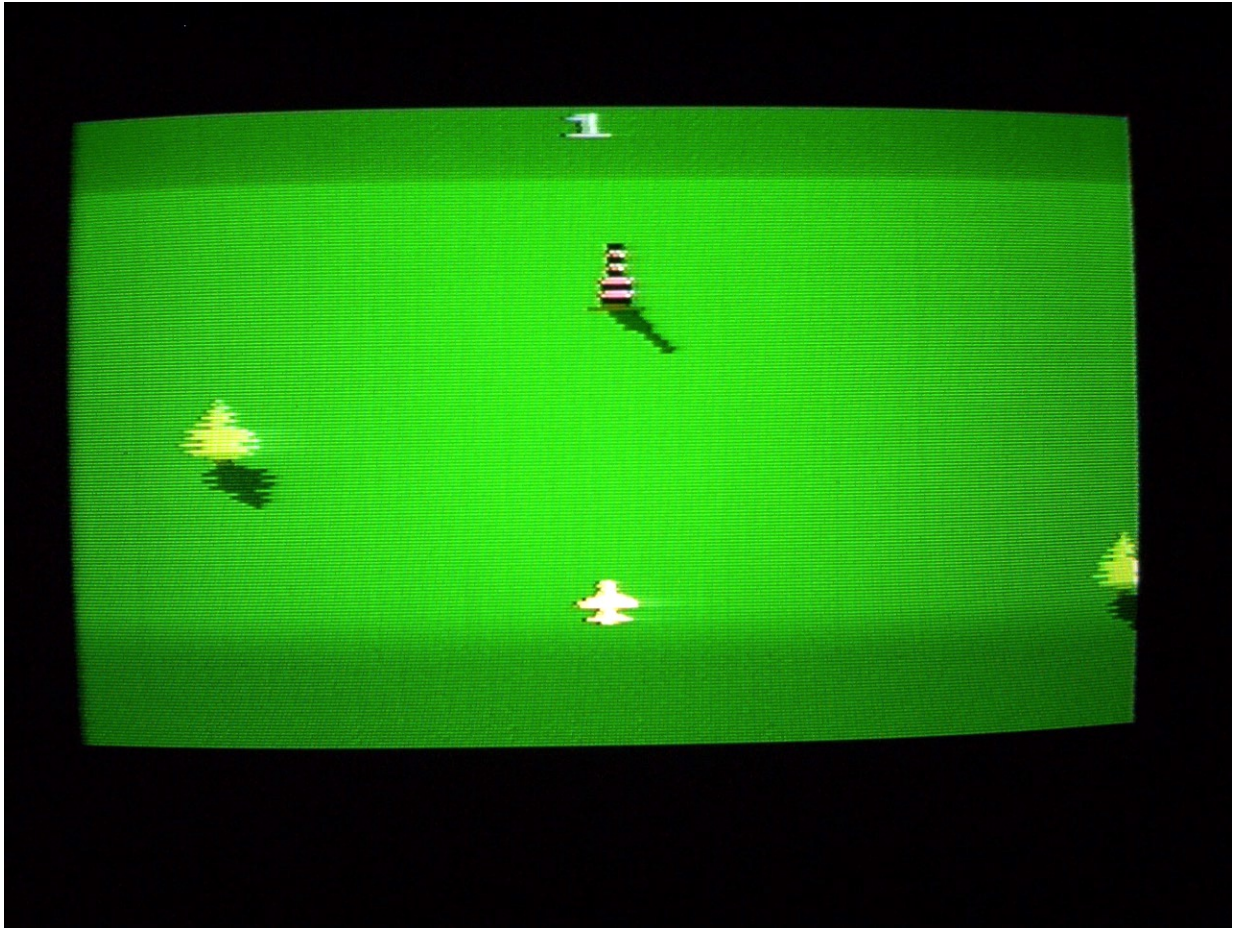
Ataris Outlaw wurde zu Gun Man. (Bild: André Eymann)



Eine Kopie von Ataris Bowling. (Bild: André Eymann)



Die Golf-Version auf dem Atari 2600 „Atlanta Jode“. (Bild: André Eymann)



Eine Kopie von Activisions Sky Jinks auf dem Atari 2600 „Atlanta Jode“. (Bild: André Eymann)

Überarbeitete Originalfassung aus dem April 2003.

Dieser Beitrag wurde publiziert am Freitag, dem 13. März 2015 um 21:54 Uhr in der Kategorie: [Hardware](#). Kommentare können über den [Kommentar \(RSS\) Feed](#) verfolgt werden. Du kannst ein Kommentar abgeben oder erstelle einen [Trackback](#) dieses Beitrages auf deine Webseite.



Über Videospiegelgeschichten

Videospiegelgeschichten ist eine offene Plattform für Hobbyautoren und Journalisten. Die Webseite wurde 2009 gegründet, um es jedem Menschen, unabhängig von seiner Profession, zu ermöglichen, persönlich, authentisch und unabhängig über Videospiele zu schreiben

<https://www.videospielgeschichten.de>